



# LE PETIT BUSQUOIS

Edition n° 15 décembre 2015

Les nouvelles  
de la  
commune

## SOMMAIRE

- Le mot du Maire
- Urbanisation
- Aménagement
- L'environnement
- Les économies  
d'énergies
- L'Ecole
- Le C L A E
- Les associations  
Busquoises
- Busque en fleurs
- Les démarches  
administratives





## *Le mot de Madame le Maire*

*Busquoises, Busquois,*

*La France est un pays de Liberté, cette liberté nous l'avons gagnée grâce à ceux qui se sont battus pour la défendre depuis des siècles.*

*La France est un pays où il fait bon vivre, aimer, rire, boire et manger. Continuons à défendre cette liberté et nos valeurs, pour tous, nos enfants et nos petits enfants. Continuons à vivre comme nous l'entendons, à écouter la musique qui nous plaît, à boire un bon verre de vin, à prier le Dieu en lequel nous croyons, dans le respect des autres croyances mais le refus des extrémistes et des intégristes. Ne cédon pas à la peur face à ces lâches et ces barbares. Nous gagnerons la bataille dans la fraternité, le respect et la solidarité. Compatissons à la douleur et à la tristesse de toutes ces familles éplorées. La vie doit continuer.*

*Nous le savons tous, le contexte économique et social est très fragilisé. Les réformes territoriales nous obligent à revoir notre fonctionnement. La réduction importante des dotations est attendue dans les années qui suivent. Nous allons devoir faire aussi bien, mais avec moins de moyens, ce sont nos obligations. Nous allons devoir faire preuve de beaucoup de créativité afin de trouver les solutions et surtout les finances nous permettant d'aboutir nos projets.*

*Il faut y croire, sans utopie, mais avec réalisme. Cela ne sera pas simple, mais il y a tant à faire, qu'il faut agir. Je suis convaincue, dans un bon esprit collaboratif et pour le bien de notre commune, ensemble nous y arriverons.*

*Bonne et heureuse Année 2016 à vous toutes et tous, dans la paix, l'amour et la solidarité.*

*Marie France MOMMEJA*

*Maire de BUSQUE*



Court extrait du discours  
du Premier Ministre à  
l'Assemblée Nationale

## Pour la Paix et contre le terrorisme

**Les terroristes ont tué, assassiné des personnes, des anonymes dans leur diversité d'origine, d'opinion et de croyance.**

**C'est toute la communauté nationale que l'on a touchée. Oui, c'est la France qu'on a touchée au cœur.**

**La France laïque est le creuset de la tolérance et du respect des uns et des autres. On ne peut admettre que l'on puisse tuer au nom d'une religion, ou du moins au nom d'une religion dévoyée par quelques extrémistes.**

**C'est bien l'esprit de la France, sa lumière, son message universel que l'on a voulu abattre.**

**Mais la France est debout. Elle est là, elle est toujours présente.**

**Soyons plus que jamais fiers d'être français**

## Messages de Paix

*« Nous avons chacun un rôle à jouer pour instaurer un climat de paix authentique. Si en tant qu'individu, on parvient à désamorcer ses bombes intérieures en neutralisant ses pensées et ses émotions négatives et en cultivant ses qualités positives, on crée les conditions favorables au désarmement extérieur. »*

*Dalai-Lama.*

*Je fais le rêve, qu'un jour les hommes, se lèveront et comprendront enfin qu'ils sont faits pour vivre ensemble comme des frères.*

*Je fais le rêve, qu'un jour, chaque homme différent dans le monde entier sera jugé pour sa valeur personnelle, non sur la couleur de sa peau ou de son appartenance religieuse et que les hommes respecteront la dignité de la personne humaine. Ce serait merveilleux! Les étoiles pourront enfin chanter ensemble »*

*Martin Luther King*

*« J'ai appris que le courage n'est pas l'absence de peur mais la capacité à la vaincre. »*

*« Ne me jugez pas sur mes succès, jugez moi sur le nombre de fois où je suis tombé et le nombre de fois où je me suis relevé à nouveau. » La politique peut être renforcée par la musique, mais la musique a une puissance qui défie la politique.*

*Nelson Mandela*



*Faisons appel à la fraternité et à la solidarité pour  
« le mieux vivre ensemble ».*

La communauté de communes **Tarn & Dadou** fait partie des 6 collectivités tarnaises à avoir été distinguées

[Territoire à énergie positive pour la croissance verte](#) »

Nous avons dans ce contexte, notre rôle à jouer en apportant notre contribution sur la commune.

Au sens strict du terme, les territoires dits à **énergie positive** produisent plus d'énergie qu'ils n'en consomment ce qui suppose d'agir sur trois fronts :

- La diminution de la consommation d'énergie,
- La production d'énergie renouvelable,
- La réduction des gaz à effet de serre.

## Les axes d'intervention prioritaires

- Travailler à l'amélioration de l'efficacité énergétique du patrimoine bâti via la mise en place d'un dispositif d'accompagnement des ménages.

- Développer des énergies renouvelables sur le territoire en identifiant celles qui présentent un potentiel et, en créant les conditions de développement favorables à ces énergies (acceptabilité, financements participatif, accompagnement des filières...).

Les Energie Renouvelable couvrent 26% des consommations d'énergie (hors transport), l'ambition est de les porter à 35% d'ici 2030 et à plus de 50% en 2050.

**Nous pouvons nous aussi avancer vers l'exemplarité :**

- Efficacité énergétique des bâtiments et de l'éclairage public,
- Diminution des consommations d'énergie et d'eau.

Imaginons ensemble l'élaboration d'un projet innovant pour la commune et ses habitants.

Faisons de ce projet lié à la transitions énergétique, un projet de territoire à conduire avec l'ensemble des acteurs locaux souhaitant participer.

## Conseil en énergie partagé

Dans le cadre de son plan climat et de la démarche Territoire à Energie Positive pour la croissance verte, La Communauté de communes a recruté en septembre 2015 un Conseil en énergie partagé.

Hervé Noullez a pour mission d'accompagner les communes du territoire dans leurs démarches afin de les aider à atteindre leurs objectifs de réduction des dépenses énergétiques, cela sur l'ensemble du patrimoine à la charge des collectivités, incluant l'éclairage public et les véhicules.

Il aura pour mission d'informer, sensibiliser et vulgariser la thématique « énergie ».

- Suivre et optimiser les consommations du patrimoine



- Planifier et programmer des actions de Maitrise de la demande en énergie. Etc...

Cette mission constitue un levier pour mobiliser et sensibiliser les communes.

Un premier état des lieux a été réalisé par le CEP sur la commune. Le résultat complet de ce diagnostic sera sans surprise.

Nous savons d'ores et déjà que nous devons, effectuer la rénovation énergétique de la salle des fêtes, de la Mairie en priorité etc...

## Thermographie des bâtiments

La collectivité souhaite tester la thermographie assistée par camion. Cette dernière présente un double avantage : une sensibilisation de la population qui, grâce aux écrans installés sur le véhicule, peut visualiser les images thermographiques en temps réel.

Les images sont commentées par des professionnels qui expliquent l'origine des déperditions thermiques observées.

**Une campagne  
thermographique est prévue  
sur Busque en janvier**

### Collectif

Dans le cadre de l'élaboration de son PLU, la commune avait pour obligation de procéder à la mise à jour complète de son schéma directeur assainissement.

Les éventuels dysfonctionnements devaient être identifiés.

- Suspicion de pertes d'effluents
- Surcharges hydrauliques en période de pluie

Les localisations des désordres ont été effectuées par passage de caméra ou des tests à « la fumée »

Le cabinet expert a rendu ses conclusions. Cela va nous permettre de planifier les travaux de rénovation nécessaires.

## Point sur le début de mandat

### Le Rond—Point de l'entrée du village

Nous nous sommes trouvés dans l'obligation de modifier la configuration du Rond Point de l'entrée du village, cela pour votre sécurité. Ces modifications étaient indispensables étant donné la vétusté du pressoir et les difficultés de circulation rencontrées pour les camions ou engins agricoles.

Un projet de création d'une structure en ferronnerie d'art représentant le blason de commune « l'amphore et la grappe de raisin » est à l'étude (gratuite) par les étudiants du Lycée Prof. REISS de Mazamet.

### Les trottoirs de la route de Lasgraïsses

Nous l'avions annoncé, c'est fait, les trottoirs de cette "avenue" sont maintenant terminés. Nous constatons que le résultat obtenu semble satisfaire les riverains.

Nous avons envisagé de mettre quelques plantations, ce qui ne fut pas possible étant donné le passage du système d'évacuation des eaux intégré dans ces trottoirs.

Ces projets ont été réalisés avec le soutien financier des fonds de concours de Tarn et Dadou et une enveloppe parlementaire du député J. Valax.

### Mise en sécurité des abords de l'école

Cela nous était demandé depuis des mois par les enseignants, les éducateurs et les parents.

Voilà qui est maintenant fait !

La mise en place de barrières de protection, les marquages au sol, la matérialisation des places de parking sont réalisés. Gageons que désormais chacun respectera au mieux ces installations.

Les retours sont en tout cas favorables.

### La gestion des ressources humaines.

Nous avons la chance d'avoir sur la commune, une équipe très solidaire et motivée.

2015, il faut le reconnaître, aura été une année très difficile à gérer. Recrutement de deux agents initialement en contrats aidés.

Merci encore à l'équipe d'avoir répondu présent lorsque nécessaire et d'avoir permis aux services de fonctionner au mieux.



Hôtel Restaurant Chez Pito

« Bistrot de pays »

Pizzas au feu de bois à emporter  
81300 Busque

Réservations au 05 63 58 37 82

Email : [pito.eurl@orange.fr](mailto:pito.eurl@orange.fr)

Site web : [chezpito.com](http://chezpito.com)

## **Tout projet commence par un diagnostic**

### **DOPA**

#### **Diagnostic**

Avant toute prise de décision, il nous a semblé indispensable d'effectuer, un état récapitulatif complet du patrimoine immobilier communal.

#### **Objectifs :**

Il nous a paru nécessaire de définir nos priorités en fonction des besoins de la commune.

1. La pérennisation de l'école
2. La rénovation de la salle des fêtes
3. La rénovation de la Mairie

#### **Plan d'Action**

Agir sur le patrimoine de la commune pour générer des recettes récurrentes.

Mais que faire ?

Comment faire ?

Quand le faire ?

#### **En parallèle nous avons :**

- L'engagement de révision de l'accessibilité des bâtiments à réaliser dans les 3ans.
- La mise en place des économies d'énergie.

Il nous semble donc indispensable de nous rapprocher du CAUE afin d'engager une étude de faisabilité relative au développement de l'urbanisme de la commune.

## **Etude d'orientation pour l'aménagement**

La collectivité est convaincue de la nécessité de mener une réflexion approfondie en vue de préciser les besoins et les contraintes, définir les objectifs, trouver les intervenants et les procédures appropriées, favoriser la participation des usagers en ce qui concerne ses projets en matière d'architecture, d'urbanisme et d'environnement,.

En conséquence, la commune de Busque a sollicité l'intervention du CAUE (Conseil d'Urbanisme et de l'Environnement du Tarn), afin d'étudier l'aménagement du village et d'envisager la réorganisation et l'utilisation du patrimoine communal.

Il est devenu indispensable d'engager une réflexion à long terme (30/50 ans) sur l'évolution des espaces publics et des bâtiments communaux.

Les élus de la commune ont défini un objectif majeur pour les années à venir :

#### **La pérennisation de l'école, poumon de notre village.**

Pour atteindre cet objectif, nous nous devons d'étudier au mieux les intérêts de la commune avant d'engager les travaux d'investissement nécessaires pour faire venir de nouveaux habitants, plus particulièrement des familles avec jeunes enfants.

Etude à consulter sur le site



## **Aménagement de la zone Teulié**

Force est de constater que le choix d'urbanisation de cette zone nous a été « très largement suggéré ...» au cours de l'élaboration du PLU et en conséquence, nous devons maintenant nous donner les moyens d'en faire une réussite.

Pour ce faire, nous avons fait appel aux compétences du service urbanisme de la Communauté de Communes **Tarn et Dadou**. Nous avons obtenu le financement d'une mission d'accompagnement pour la mise en œuvre opérationnelle d'un projet d'habitat en collaboration avec les communes de Labessière-Candeil, Florentin et Cadalen.

Le Cabinet d'architecture Max Faramond devra définir la cohérence du projet avec les documents d'urbanisme récemment approuvés. Nous apporter les réponses techniques et financières qui nous permettront de décider et d'assurer l'équilibre de cette opération.

Une étude de faisabilité est en cours de réalisation. Les propriétaires sont informés au fur et à mesure et sont, de fait, partie prenante de l'étude.



Crédits photo : Rue des Archives/© Mary Evans/Rue des Archives

*Paille, bois, brique... Quel est le matériau idéal pour construire sa maison ?*

## L'environnement dans notre commune

### Améliorer l'environnement, qui n'y est pas favorable ?

A l'échelle de notre commune ou de toute autre collectivité locale, l'excellence environnementale est de plus en plus perçue comme une nécessité.

Une opportunité existe : le désir de reconquête et de valorisation des territoires, auquel s'ajoute la volonté de fédérer autour de projets innovants, d'inviter chacun à s'identifier à son lieu de vie.

Développement Durable, Agenda 21 local, démocratie participative, écocitoyenneté, il s'agit de faire adhérer à de nouvelles pratiques, de rompre avec l'individualisme et les gestes d'incivismes.

### Pourquoi améliorer l'environnement

Notre qualité de vie et la solidarité avec les générations futures sont les motivations les plus immédiates pour choisir le meilleur projet sur le plan de l'environnement.

Mais il y en a d'autres !

**Démocratique** : cohésion sociale,

**Économique** : attractivité de la commune,

**Gestionnaire** : faire des économies pour la collectivité,

**Participation citoyenne,**

*Un projet exemplaire pour la commune ?*

### Ca ne marchera jamais !

La société évolue, de très nombreux exemples nous démontrent que les choses finissent toujours par bouger.

Les plus rétifs finissent par retrousser les manches pour rejoindre les premiers convaincus.

Un exemple marquant : L'évolution du tri sélectif auquel personne ne croyait il y a 30 ans....etc ...

**Et, ça marche ! ...**

### La Maison de paille

Encore très peu connue et bâtie, elle a pourtant des avantages non négligeables. L'intérêt de la maison en paille ? Il est surtout écologique : la paille est bon marché, et facile à trouver. C'est aussi un excellent isolant thermique conservant la maison à la fois au frais en été, et au chaud en hiver. Seule difficulté : peu d'architectes construisent en paille, il faut donc souvent opter pour l'auto construction. **Note pour Nouf-Nouf 8/10.**

### La Maison en bois, un havre de paix.

Les avantages d'avoir une maison en bois sont nombreux... Sur le plan pratique, une maison en bois nécessite peu d'entretien, et est facilement évolutive : on peut y installer une extension ou une transformation facilement. Sur le plan écologique, concevoir un bâtiment de ce type a un faible impact sur la nature environnante puisque le bois stocke naturellement du carbone. Le matériau engendre également des performances thermiques qui peuvent permettre des économies d'énergie allant jusqu'à 80%. Pour couronner le tout, une maison de ce genre apporte naturellement un sentiment de bien-être. **Note pour Nif-Nif 9/10.**

### La Maison en brique et ses nuances.

Utilisé depuis des centaines d'années, la brique en terre cuite reste le matériau préféré des Français pour la construction d'une maison. La brique étant un matériau apprécié pour son côté naturel, durable et économique.

Autre qualité du matériau : la brique permet de multiples architectures et s'adapte à tous les besoins.

**Note pour Naf-Naf : 7/10.**

*Article extrait du Figaro Immobilier*

# L'école de Busque



En octobre, nous avons couru pour l'association ELA.

Plus on faisait de tours du stade, plus on gagnait d'argent pour aider les enfants malades. Pour s'entraîner, on est allé au stade tous les jours avec tous les enfants de l'école.

Parfois c'était dur, mais les grands

de la classe de Sophie prenaient les petits par la main pour les aider à courir.

Le jour de la course, on nous a mis un gros autocollant sur le tee-shirt. Des parents sont venus pour nous encourager et certains ont couru avec nous.

On a bien couru et on a gagné tel-

lement d'argent que quelques jours plus tard, une dame qui s'occupe d'ELA est venue à l'école pour nous remercier.

Les grands lui ont chanté la chanson d'ELA.

*On espère qu'on le fera l'an prochain !*



Pour aider des enfants malades nous avons participé à ELA. Tous ensemble nous avons réussi à ne pas faire de fautes à la dictée. Nous sommes allés courir 30 minutes mais pour la plupart on a réussi à tenir les 45 minutes comme les grands. On a recueilli une grosse somme d'argent. Une dame responsable d'ELA est venue chercher le chèque, elle était très contente de ce que nous avons fait.

*La classe des CP, CE1 et CE2.*

*La dictée d'ELA*





# L'école de Busque

Voilà 110 ans que la loi de séparation de l'Eglise et de l'Etat a été signée ce mercredi 9 décembre 2015. A la demande de notre président de la République Française, François Hollande, nous devons célébrer ce jour dans les écoles. Ce matin-là, au centre de loisirs nous commençons par peindre ,

## L'Arbre de la Laïcité sur le mur de l'école.



Tous les enfants réalisent des silhouettes de personnes de toutes les couleurs pour représenter la Fraternité. Ensuite nous attachons ces silhouettes par les mains et réalisons des ribambelles entre les arbres de la cour.



Les petits personnages de la classe maternelle seront les feuilles de l'Arbre de la Laïcité. A 11h nous accueillons dans la cour de l'école par un soleil magnifique, les parents et les personnes de la commune qui le souhaitent, à venir partager avec nous un joli moment. M. NOGUERA et Mme NESPOULOUS représentent l'Amicale Laïque de Graulhet. Ils viennent nous expliquer les principes de la Laïcité à l'école. M. NOGUERA nous rappelle que notre devise « Liberté, Egalité, Fraternité » explique à elle seule la Laïcité.



Il pose des questions aux enfants pour savoir ce que cela représente pour eux...

« Nous sommes tous pareils ! » dit l'une,

« Nous sommes tous différents en apparence mais l'intérieur est le même chez tous les êtres

humains ! » dit l'autre,

« Nous avons tous le droit de croire en ce que nous voulons mais n'en parlons pas à l'école ! » dit un troisième...

Les enfants s'expriment tour à tour mais l'essentiel revient toujours au même point « Nous devons accepter chaque personne, qu'il soit noir ou blanc, riche ou pauvre, qu'il croit en ce qu'il veut ou qu'il ne croit pas, qu'il soit homme ou femme... »

Les enfants de la classe des grands se relaient pour lire un poème de Paul Eluard « Liberté ».

M. NOGUERA rappelle une nouvelle fois que nous avons la chance d'avoir des droits dans notre pays et que cette liberté n'est pas la même dans le monde, apprenons à nous respecter les uns, les autres pour que cette liberté perdure.



Notre matinée dédiée à la laïcité se termine par un pot de l'amitié, autour de quelques gâteaux et de jus de fruits.

Merci à ceux qui étaient présents d'avoir partagé ce moment avec nous, merci à M. NOGUERA et à Mme NESPOULOUS d'avoir pris un moment pour nous et nos enfants, merci à tous les enfants de l'école et à l'équipe qui les accompagne.

Passez tous d'excellentes fêtes de fin d'année, et n'oubliez pas :  
**« Le premier des droits de l'homme c'est la liberté individuelle, la liberté de penser ... » JEAN JAURES**

L'équipe de l'école : animatrices et enseignantes.

## Le Centre de Loisirs

### Projet Educatif De Territoire

La commune de Busque a signé son PEDT pour la complémentarité des temps éducatifs.

C'est un outil de collaboration locale qui permet de rassembler tous les acteurs intervenants dans le domaine de l'éducation.

Suite à ce projet, des activités périscolaires appelées NAP ont été mises en œuvre dans le cadre des nouveaux rythmes scolaires :

- Constitution d'une équipe de football,
- Initiation au langage des signes,
- Jeux d'écriture,
- Danse,
- Jeux de coopération,
- Montage vidéo,
- Sensibilisation au tri sélectif et au recyclage,
- Aide aux devoirs...

### Merci à tous les intervenants :

Enseignantes, parents, bénévoles, APE !!! qui nous apportent leur soutien sur des projets communs de laïcité, citoyenneté, tolérance, handicap, respect mutuel...





*Boum de fin d'année*



*Journée d'anniversaire*



*Bubble foot à La Courbe*



# Séjour au centre de la Lascroux - Puycelci

Au programme :

- Tir à l'arc,
- Piscine,



- Rallye photos
- Fusée à eau

- Découverte du monde des abeilles



Début juillet 2015,  
21 enfants de 9 à 12 ans  
sont partis en séjour  
« sportif et  
découverte »



**Les enfants et toute l'équipe  
d'animation vous souhaitent de  
bonnes fêtes de fin d'année.**



Après-midi et soirée de Noël 2014



Soirée déguisée — Février 2015



Kermesse — Juin 2015

**GASC**  
**TP**

Route de Lisle sur Tarn  
81300 GRAULHET

**ASSAINISSEMENT**  
**TERRASSEMENT**  
**TRAVAUX PUBLICS ET PRIVÉS**

GSM 06 14 77 89 36      Tél. 05 63 34 82 98

Joyeuses fêtes de fin d'année et Meilleurs vœux 2016 à tous.

# Association des Parents d'Elèves

## Bureau version 2015 – 2016

Président :	NUNES Laurent
Vice-président :	BRUN Stéphane
Secrétaire :	NUNES Laetitia
Vice-secrétaire :	AURIOL Nathalie
Trésorière :	LAFONT Vanessa
Vice trésorière :	BORAO Marylène

Cette association a pour but de promouvoir le développement et le bien-être des élèves de l'école, par des activités et animations adaptées. Elle permet de créer un lien avec l'ensemble des familles.

Durant l'année scolaire 2014 – 2015, différentes manifestations ont eu lieu :

Septembre 2014 :	Seconde édition des OLYMPIADES
Décembre 2014:	Après-midi et soirée de Noël
Février 2015:	Soirée déguisée pour participer au projet cirque de fin d'année scolaire
Juin 2015:	Kermesse et repas de fin d'année

**A très bientôt pour de nouvelles aventures !!!**

Merci à tous les parents pour leur présence et leur aide tout au long de l'année.



Olympiades 2015

## A VOS AGENDAS

### Samedi 19-12 -2015:

Ateliers de Noël l'après-midi (fabrication de : lettres et cartes du père Noël, boules de Noël en pâtes, photophores, bonhomme de neige en chaussettes et couronnes végétales.)

Le Père Noël a promis de passer nous voir pendant l'après-midi pour des photos souvenirs !

Pour le petit creux de 16h, petits goûters sympas !!!

Et pour finir cette journée :

Apéritif dinatoire suivi de la « Boum de Noël ».

Samedi 12/03/16 : le traditionnel loto de l'école.

Samedi 25/06/16 : Kermesse, spectacle de fin d'année et repas assis.

Septembre 2016 : Les Olympiades.

# A C L Détente - Belote



**Les organisateurs de la belote autour de Christian, leur président, vous invitent tous les jeudis après midi.**



Depuis octobre, les concours de belote nous ramènent régulièrement dans la salle Elien Vaissière. Dès que les journées deviennent froides et humides, comme il fait bon se retrouver entre joueurs !

Les équipes passent une agréable après midi. A la pose, à l'heure, du goûter, les langues se délient et certains « refont même la partie précédente ».

Nos concours ont de plus en plus de succès : les Busquois y font honneur

mais aussi de nombreuses équipes viennent des communes voisines: Graulhet, Briatexte, Cabanès, Puybegon, Gaillac, ... et même Albi

Vers 17 heures, des récompenses attendent chaque joueur : 24 équipes reçoivent un lot de viande préparé par notre boucher attiré, les équipes suivantes ont des filets d'épicerie. Un tiers des joueurs emporte un lot de consolation qui change toutes les semaines.

**L'ACL Détente vous souhaite**

**une bonne et heureuse année 2016.**

## ACL Gymnastique

**Les Cours de gymnastique et de maintien sont assurés :**

- le lundi par Dany
- et le jeudi par Fabien de 19 h à 20 h.

**Bonne et heureuse année 2016  
à toutes et à tous  
de la part des gymnastes**





# Comité des Fêtes



30 ans de services.....pour Daniel  
une panoplie bien méritée !



Et le samedi soir, le service de l'aligot

**Les membres du  
comité vous  
souhaitent de  
bonnes fêtes de  
fin d'année et  
une bonne et  
heureuse année  
2016.**

Le comité des fêtes a tenu son Assemblée Générale le 21 septembre 2015.

Comme tous les ans, on s'est rappelé des dernières fêtes. La vingtaine de membres du comité s'est dépensée sans compter pour chercher des sponsors, choisir des loisirs et vous servir durant les trois jours de fête. Mais, il ne fallait pas faire mentir les vieux dictons, et le dimanche a été bien arrosé par des pluies printanières qui ont contrarié la pétanque, le vide-greniers et les animations des forains. Les amateurs de danse en ont profité pour « mouiller la chemise » dans la salle où Nathalie Bernat, durant quatre heures, les a

entraînés au son de l'accordéon et charmés avec le biniou.

Lors de la réception du dimanche, nous avons eu la joie de fêter les 30 ans de comité de Daniel. Notre souhait est de fêter d'autres records tandis que de nouveaux membres apporteront leurs idées à notre comité. Ainsi, cette année, nous accueillons avec plaisir quatre nouveaux : Fredy Bollier, Frany Pietruszewski, Mathieu Puech et Yan Puissant bien décidés à apporter leur aide.

Le comité a aussi participé au service lors de la course de côte de septembre.

## **Notre Comité :**

**Présidente :** *Rose Gasparini*  
**Vice-présidents :** *Nicolas Gayraud, Aline Lecomte, Bertrand Bouyssié et André Vaissière*  
**Trésorier:** *Michel Gayraud*  
**Trésoriers adjoints:** *Jean Philippe Lecomte, Audrey Vaissière et Bernard Navarro*  
**Secrétaire :** *Marie-Ange Vaissière*  
**Secrétaire adjointe:** *Annie Bollier*  
**Membres actifs:** *Serge Bernard, Mérédith Blottière Gerbault, Fredy Bollier, Frédéric Ebrard , Bernard Gasparini, Frany Pietruszewski, Mathieu Puech, Yan Puissant et Daniel Sié*

Cette année, les festivités sont prévues les 15, 16 et 17 avril 2016. Un orchestre de variétés animera la soirée aligot du samedi tandis que le dimanche après midi, il y aura un bal musette. Une soirée disco clôturera les festivités. Réservez-nous ce week-end !

# Club de Danses Traditionnelles

Le Club de Danses Traditionnelles a repris ses cours le 14 septembre dernier toujours animés par Marie-Thérèse et Pierre Boudou.

Tout comme l'année dernière, les cours sont consacrés aux danses traditionnelles : sardane, mazurka, polka, scottish, bourrées, tango papillon, valse des roses, Belle de nuit, les grandes poteries, le grand square et tant d'autres).

Nos manifestations sont étalées sur la saison afin de mettre un peu d'ambiance et d'animer le village de Busque tout au long de l'année.

Nos soirées ne sont pas réservées aux adhérents, mais sont ouvertes à tous ceux qui souhaitent y participer. Aussi pensez à le noter sur vos agendas

Cette année les cours ont lieu le LUNDI SOIR de 20h30 à 22h30

Et nous finissons le cours par les danses d'ambiance et les danses en ligne qui sont en vogue en ce moment dans les bals.

Le club de danse est devenu une véritable famille et c'est avec plaisir que tous les adhérents se retrouvent une fois par semaine.



## Programme des animations pour la saison 2015-2016

Samedi 21 nov. 2015	Repas dansant
Samedi 6 février 2016	Bal avec l'orchestre Domingo
Samedi 2 avril 2016	Bal avec l'orchestre Y. LUCHE
Samedi 28 mai 2016	Repas dansant
Week end de Pentecôte	Voyage en Espagne
Du 14 au 16 mai 2016	

**Le Club de Danses Traditionnelles compte sur votre présence pour faire connaissance et vous souhaite une Bonne et Heureuse Année 2016**

# TP

Terrassement - Piscine  
Assainissement - Puits

## ROCACHER Guy

Mazélie - 81300 BUSQUE

Portable 06.15.27.19.17  
Tél./Fax 05.63.42.14.38



# A C L Détente - Pétanque

Le bureau est composé de :

Président : *Michel Lovatel*

Vice-président : *Christian Rieuvernet*

Trésorier : *Dominique Priou*

**Merci pour votre participation et l'ambiance conviviale qui a régné tout au long de ces diverses manifestations.**

**Les membres du bureau tiennent à remercier tous les bénévoles qui ont toujours répondu présent à chacune des manifestations.**



Le Président se joint au membres du bureau et à tous ses licenciés pour vous souhaiter d'heureuses fêtes de fin d'année et une bonne année 2016

L'effectif s'accroît, il est cette année de 62 licenciés. Nous devenons ainsi la plus importante section en effectifs de l'ACL.

Encore une fois, les concours de l'été (juin, juillet, août) ont eu lieu toujours dans un bon état d'esprit.

Nous vous rappelons que ce concours du vendredi soir est en doublettes formées et qu'il est ouvert à tous et se déroule en 4 parties.

Il en est de même pour le concours du mardi après-midi, en quatre parties, ouvert à tous, à la mêlée, là aussi nos amis pétanqueurs ont répondu présents. Ils ont su faire régner une bonne ambiance. Avec la douceur du temps, nous avons pu cette année maintenir ce concours jusqu'au début octobre.

N'oubliez pas que ces concours sont synonymes de détente et plaisir, il n'est pas nécessaire d'être un « bon bouliste » pour apprécier ce moment.

Cette année encore, l'ACL pétanque s'est associée au Téléthon organisé sur la Commune.

En championnat des clubs, diverses équipes ont été engagées. Elles ont toutes obtenu le maintien dans leur division.

Les deux équipes de vétérans terminent, elles aussi se maintiennent.

Cette année non pas une mais

**DEUX équipes féminines** ont vu le jour.

Elles réalisent toutes deux un très beau parcours. L'une d'entre elle, manquera de très peu la qualification aux phases finales. L'autre équipe a réussi avec brio les poules et s'est inclinée en quart de finale de sa division.

En championnat Triplette Promotion, Daniel Cendres et Christian Berthoumieux perdent en 8ème de finale du Tarn et de la Ligue.

En doublette provençal, Philippe Larroque et Mickël Soulayrac s'inclinent eux aussi en 8ème de finale du championnat.

---

**BRAVO à TOUTES et TOUS !!!**

---

Un remerciement aussi pour le soutien moral et financier :de :

- La Mairie de Busque
- Le restaurant PITO
- Le Conseil Départemental
- A.S.T.l'amélioration de l'habitat
- Sport 2000
- Andom

Qui nous ont permis de réaliser les diverses rencontres dans de bonnes conditions.

Merci

Une pensée à tous les sociétaires de la section pétanque et aux familles busquoises qui ont perdu un proche au cours de cette année.

# La première course de côtes

Cette superbe journée a été une réussite totale pour la commune.

Les Busquois sont venus nombreux assister à cette première course.

Un grand Bravo aux organisateurs, qui ont fait preuve d'une efficacité remarquable.

Ils ont été, non seulement efficaces, mais également très sympathiques avec tous les riverains.

Nous nous sommes engagés pour la réalisation d'une deuxième édition.

Merci aux membres du Comité des Fêtes qui ont apporté une large contribution à la mise en place et à la réussite de cette manifestation.

*Une belle réussite  
pour Busque*



*Nous donnons rendez vous à toute  
l'équipe pour l'édition 2016*



# Amicale des Chasseurs de Busque

L'Amicale des chasseurs est une « Association régie par la loi de 1901 : groupement de propriétaires terriens qui mettent leur propriété à la disposition des chasseurs », notre association est déclarée à la préfecture sous le n° 202207.

*L'ensemble des chasseurs de notre association remercie les propriétaires terriens qui leur permettent de s'adonner à leur loisir préféré.*



Le lâcher de faisans et perdreaux est une habitude nécessaire pour que les chasseurs puissent trouver un peu de gibier. Les lâchers permettent aussi d'épargner nos oiseaux sauvages qui connaissent bien le terrain et savent se cacher et perpétuer l'espèce.

La saison est très médiocre suite aux épidémies de myxomatose et de VHD qui ont sérieusement détruit lièvres et lapins.

Les chevreuils ont permis quelques belles prises tout en restant raisonnables sur les prélèvements.

*Le repas de la chasse, à la salle communale aura lieu*

*le samedi 23 janvier à 20h 30. Venez nombreux, le meilleur accueil vous sera réservé.*

Carrefour du Rhin et Danube - Avenue Charles de Gaulle  
81300 GRAULHET  
☎ 05 63 34 64 59  
Fax : 05 63 34 65 59  
E-mail : flashaffaires@fr.fr

Ouvert de mardi au samedi de 9 h à 12 h 15 et de 14 h à 19 h  
Dimanche de 9 h 30 à 12 h et de 14 h 30 à 18 h

Les chasseurs, les membres du bureau et leur président vous souhaitent de bonnes fêtes de fin d'année et une bonne et heureuse année 2016.



## A C L TENNIS

### Rencontres de fin de saison 2014-2015

Cette année, encore, les enfants ont répondu présents, bravant le froid et la pluie, et ont contribué une fois de plus à la réussite de cette belle association.



## Bonne et Heureuse Année 2016



Toute l'année, ce court de tennis a vu s'affronter dans la bonne humeur de nombreux adhérents, donnant tout son intérêt à la présence de ce terrain dans la commune.

Cette belle réussite n'est possible qu'avec la participation des parents.

C'est avec un grand enthousiasme que je m'associe à tout le bureau pour vous dire à l'année prochaine, pour de nouvelles aventures.

Président : Patrice AUSSAGUES – Vice-Présidents : Laurent NUNES - Carole MARTY  
Trésorier : Frédéric LUBIN – Secrétaire : Nicolas CAYZAC

L'année 2015 a vu la naissance d'un tournoi amical de tennis adulte dames (15 participantes) et hommes (22 participants).

Au terme des 96 matchs programmés sur l'unique court de tennis, Marylène B. s'est imposée face à Sabine C. et chez les hommes Mickaël L. a pris le dessus sur Laurent P.

Un grand merci à tous ces grands champions pour leur envie, leur enthousiasme et leur bonne humeur, qui ont permis à ce tournoi d'être une formidable réussite.



# L'Age d'Or de Briatexte



## Souvenirs du voyage 2015



**Le Président et son conseil d'administration vous souhaitent une très bonne fin d'année**

Pour tout renseignement ou information sur le club, rendez-vous sur notre site internet :

[agedor.briatexte.pagesperso-orange.fr/](http://agedor.briatexte.pagesperso-orange.fr/)

2015 s'achève, vive 2016, le club intercommunal de l'Age d'Or est comme tous les clubs de la commune un club où il y fait bon vivre.

L'appellation « Age d'Or » ne veut pas dire club réservé aux vieux mais au contraire aux personnes de tout âge qui désirent passer un peu de leur temps libre d'une manière agréable et conviviale.

Le Président et le conseil d'administration attirent votre attention sur le manque de bénévoles pour faire fonctionner le club. Nous faisons appel aux bonnes volontés car un peu de chacun amène beaucoup et facilite l'organisation. Pour cela vous pouvez vous adresser aux membres du club. Cette année aussi le programme des animations fut très dense et chargé.

Tous les mardis et vendredis après midi à l'Espace Culture et Loisirs de notre commune nous nous réunissons pour nous divertir autour d'une collation offerte par le club.

Nous nous rencontrons pour la pétanque, les cartes et les jeux de société, où règne une ambiance

chaleureuse en toute simplicité.

Un vendredi par mois il y a un concours de belote ouvert à tous, on y gagne de nombreux lots, les amateurs de cartes viennent nombreux se mesurer aux équipes concurrentes dans un esprit amical et sympathique.

Un dimanche par mois nous faisons plaisir aux danseurs. Dans la pure tradition du bal musette. Les orchestres variés animent ces après-midi en connivence avec les amateurs de pasos, tangos, valse, rocks et autres, tout cela dans une ambiance festive et amicale.

Des sorties d'une journée, des voyages qui varient entre 3 et 8 jours sont organisés, afin que nous puissions découvrir d'autres régions françaises ou étrangères

Le repas du début d'année, les journées détente et le loto ont eu un vif succès.

Nous espérons vous retrouver toujours aussi nombreux en 2016 dans la grande famille de l'Age d'Or de Briatexte.

**Nous remercions nos partenaires ainsi que tous les élus qui nous soutiennent.**



# Le transport à la demande

## C'est bien parti !

Vous habitez sur l'une des communes de Tarn & Dadou ?

Vous rencontrez des difficultés pour vous déplacer ?

Vous ne possédez pas le permis de conduire, pas de véhicule ou le vôtre est en panne ?

Sur réservation et selon une grille horaire, le nouveau service de transport à la demande de la communauté de communes vient vous chercher à l'arrêt le plus proche de votre domicile sur l'un des 150 points d'arrêt du territoire et vous conduit vers les villes d'Albi, Gaillac, Graulhet, Lavaur et Lisle-sur-Tarn.

### Un fonctionnement simple et ouvert à tous

Tout le monde peut réserver : les adultes, les enfants (accompagnés d'un adulte pour les moins de 10 ans), mais aussi les personnes à mobilité réduite (personnes handicapées, personnes âgées, femmes enceintes...). Les personnes âgées de plus de 75 ans et les personnes à mobilité réduite bénéficient d'un service adapté avec une prise en charge et un retour à leur domicile ou au lieu de leur convenance.

Dans le cadre de la communication sur le service de Transport à la Demande de Tarn&Dadou, nous vous informons de la diffusion prochaine d'un spot. Il est réalisé sous forme d'infographie animée, sur le site internet de TED, la page facebook, la plateforme Youtube et lors des séances du cinéma de Graulhet.

Cette action s'inscrit dans la continuité du plan de communication déployé pour le TAD auprès de la cible jeunes avec la diffusion d'un document, sous forme de carte postale, dans les lycées.

Elle est complémentaire des dépliants adressés aux structures accueillant des personnes âgées sur notre territoire.

En cliquant sur le lien suivant vous pourrez visionner le spot sur le TAD <https://www.youtube.com/watch?v=5LbNAtaP6zg>



**Pour réserver  
votre trajet**

**appelez le :**

**N° vert**

**0 805 60 81 00**

*(appel gratuit depuis un poste fixe).*



**MARTOREL  
BATIMENT**

Tél 05 63 34 71 72  
Fax 05 63 34 75 34

Siège social :  
« Ruderis »  
Route de Bressolle  
81300 GRAULHET

CONSTRUCTION  
RENOVATION  
HABITAT  
INDUSTRIEL  
CHARPENTE  
COUVERTURE PISCINE

**CAPUS**

FOURNITURES INDUSTRIELLES

17 Bld du Docteur PONTIER  
81300 Graulhet  
Téléphone : 05.63.34.49.90 - Fax : 05.63.34.60.10

TÉLÉTHON  
2015



Avec un peu d'avance sur le grand départ national, les busquois se sont mobilisés et ont répondu présents à l'appel du Téléthon.

Tout a commencé le jeudi 26 novembre avec l'ACL détente. Puis le samedi 28, la salle Elien Vaissière s'est animée de nouveau.



Les enfants de l'école et du centre de loisirs avaient préparé des décorations de Noël et des sablés (nos papilles s'en souviennent encore...). Ils nous ont régalés avec leurs danses et leurs chansons endiablées. Quelques parents s'y sont risqués aussi. Tout cela dans la joie et la bonne humeur.



Des courageux sont venus courir ou marcher autour du village sous le soleil. D'autres ont attendu la nuit, ils ont pris garde de ne pas prononcer le "mot magique" qui risquait de faire venir les loups ! Ensemble, nous avons parcouru 185 km. Un grand bravo à tous !

On pouvait, pour quelques euros, donner une nouvelle vie à des jouets oubliés, acheter quelques crêpes ou gâteaux confectionnés par nos volontaires. Ainsi chacun a trouvé son compte lors de cet après-midi festif autour d'un but commun, récolter des fonds pour le Téléthon. Les associations busquoises et les villageois ont été généreux.

**Nous avons récolté 630 euros.**

**Optic 2000**  
Une nouvelle vision de la vie

**B. WARLOP**  
35, rue J. Jaurès  
81300 GRAULHET  
05 63 34 56 50

**2<sup>ème</sup> PAIRE GRATUITE**  
POUR TOUS  
même en progressifs solaires  
\*voir conditions en magasin

## France ADOT Tarn (Dons d'organes, de tissus humains et de moelle osseuse)

Après la réunion informative de France Adot du 13 février à Busque , il y a eu à nouveau à la salle des fêtes ,une deuxième réunion constitutive cette fois ci le 19 novembre. Pour information France Adot est une association (d'utilité publique ) qui à pour mission d'informer le public sur les dons d'organes, de tissus humains et de moelle osseuse. Les actions de cette association mettent en avant la possibilité aux personnes de se déterminer sur leur souhait de donner ou non leurs organes .

**Au même titre que le don du sang , la moelle osseuse se donne de son vivant.**

L'inscription sur un fichier national pour le don de moelle osseuse est capital pour sauver la vie de patients atteints de leucémie. France adot 81 a été présidée par Laure Bruyère-Guarguil ( beaucoup de Graulhérois la connaissent) pendant 10 ans. En sommeil depuis 4 ans l'association va renaître grâce à une poignée de bénévoles sensibles à cette cause .



Au terme de la réunion du 19 novembre, 24 personnes se sont inscrites pour le conseil d'administration . Avec une majorité de jeunes et quelques « anciens » ; le message est porteur d'espoir .

L'élection du bureau a eu lieu le 8 décembre 2015 et **l'assemblée départementale aura lieu le 2 février 2016 toujours à Busque.**

La mairie de Busque sera aussi l'adresse administrative de l'association.

### Busque capitale départementale des dons d'organes - Une belle responsabilité !



Bureau Adot Tarn :

Président : Daniel VEYSSIERE . Vice-président : Alain QUICROIX

Trésorière : Véronique COUSINE . Adjointe : Geneviève CADALEN

Secrétaire : Yveline POURCHAU . Adjointe : Christine BEZES

Commission sport : Louis-Pierre PILUDU

Commission éducation nationale : Maïté QUICROIX

Page Facebook : Caroline VEYSSIERE

Pour tous ceux qui n'ont pu venir, vous pouvez aller sur le site internet France adot 81 , sur sa page facebook ou vous adresser à la mairie de Busque. Bien « adotement » Le Président

# BUSQUE | CALENDRIER DE COLLECTE

# 2016

N°Vert 0 800 007 236

Le matin de 9H00 à 12H00

Courriel | [dechets.menagers@ted.fr](mailto:dechets.menagers@ted.fr)  
Site web | [environnement.ted.fr](http://environnement.ted.fr)

**JANVIER**

L	M	M	J	V	S	D
					1	2 3
4	5	6	7	8	9	10
11	12	13	14	15	16	17
18	19	20	21	22	23	24
25	26	27	28	29	30	31

**FÉVRIER**

L	M	M	J	V	S	D
1	2	3	4	5	6	7
8	9	10	11	12	13	14
15	16	17	18	19	20	21
22	23	24	25	26	27	28
29						

**MARS**

L	M	M	J	V	S	D
	1	2	3	4	5	6
7	8	9	10	11	12	13
14	15	16	17	18	19	20
21	22	23	24	25	26	27
28	29	30	31			

**AVRIL**

L	M	M	J	V	S	D
					1	2 3
4	5	6	7	8	9	10
11	12	13	14	15	16	17
18	19	20	21	22	23	24
25	26	27	28	29	30	

**MAI**

L	M	M	J	V	S	D
						1
2	3	4	5	6	7	8
9	10	11	12	13	14	15
16	17	18	19	20	21	22
23	24	25	26	27	28	29
30	31					

**JUIN**

L	M	M	J	V	S	D
	1	2	3	4	5	
6	7	8	9	10	11	12
13	14	15	16	17	18	19
20	21	22	23	24	25	26
27	28	29	30			

**JUILLET**

L	M	M	J	V	S	D
						1 2 3
4	5	6	7	8	9	10
11	12	13	14	15	16	17
18	19	20	21	22	23	24
25	26	27	28	29	30	31

**AOÛT**

L	M	M	J	V	S	D
1	2	3	4	5	6	7
8	9	10	11	12	13	14
15	16	17	18	19	20	21
22	23	24	25	26	27	28
29	30	31				

**SEPTEMBRE**

L	M	M	J	V	S	D
			1	2	3	4
5	6	7	8	9	10	11
12	13	14	15	16	17	18
19	20	21	22	23	24	25
26	27	28	29	30		

**OCTOBRE**

L	M	M	J	V	S	D
						1 2
3	4	5	6	7	8	9
10	11	12	13	14	15	16
17	18	19	20	21	22	23
24	25	26	27	28	29	30
31						

**NOVEMBRE**

L	M	M	J	V	S	D
	1	2	3	4	5	6
7	8	9	10	11	12	13
14	15	16	17	18	19	20
21	22	23	24	25	26	27
28	29	30				

**DÉCEMBRE**

L	M	M	J	V	S	D
	1	2	3	4		
5	6	7	8	9	10	11
12	13	14	15	16	17	18
19	20	21	22	23	24	25
26	27	28	29	30	31	

Chaque usager est responsable du lavage de ses contenants.



Toujours sortir ses contenants la veille au soir de la collecte, les rentrer au plus tôt pour le confort de tous.



Contenant cassé ou volé ?  
Contacter le numéro vert et / ou rendez-vous en mairie.



Le bac et la caisse sont mis à la disposition du logement, merci de les laisser dans celui-ci en cas de vente ou de location.

## JOURS DE COLLECTE

Déchets ménagers résiduels  
 Collecte sélective

Jour de collecte reporté au lundi suivant  
 Jour de collecte reporté au lundi suivant



## Optimiser l'utilisation des équipements publics

Les usagers sont invités à déposer leurs encombrants et déchets toxiques à la **déchèteries Trifyl** de Graulhet, Gratuite pour les particuliers, elle est ouverte du lundi au samedi de 8h à 12h et de 14h à 17h45.

Les collectes des déchets recyclables et des déchets résiduels initialement prévues les

vendredi 25 décembre 2015 et 1<sup>er</sup> janvier 2016 **seront assurées les**

**LUNDI 28 DECEMBRE 2015 et LUNDI 4 JANVIER 2016**

# Fleurir... durablement ! Le village

**C'est un objectif que nous nous sommes fixé pour 2017.**

« Avec des idées, un peu de système D, le soutien de quelques élus, la bonne volonté de quelques Busquois, nous y arriverons.

La création d'une association est envisagée, s'adresser à la Mairie pour toute information.

Le fleurissement des espaces publics est un enjeu important pour la commune.

Il améliore la qualité du cadre de vie des habitants et valorise le patrimoine.

Le temps et l'argent investis dans le fleurissement horticole peuvent être repensés dans un contexte de gestion durable des espaces verts.

Comment fleurir les espaces publics, avec des moyens limités et en adéquation avec les conditions environnementales et climatiques.

Fleurir sa commune durablement C'est la faire l'embellir, l'embellir, c'est la faire vivre.

Réfléchissons et agissons ensemble, Patrick, Maguy, Michel et d'autres, sont prêts à donner un peu de temps ou sont curieux et souhaitent apporter leur expertise personnelle.

La mairie est prête à mettre à disposition une parcelle de terrain et à acheter une serre.

Mettons les bonnes idées en commun et nous arriverons à :



Espace herbacé à Revin



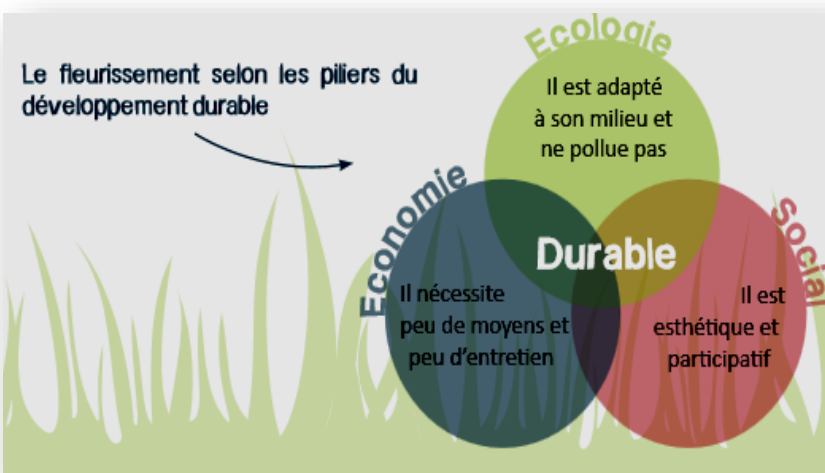
Massif sobre à Montigny-sur-Meuse

## Conseil

Ces principes peuvent être appliqués à l'échelle du jardin d'un particulier. Il est intéressant de sensibiliser les habitants à une possible coordination entre le fleurissement de leurs espaces privés et celui de la commune.



Massif mixte à Bogny-sur-Meuse



www.fournialsmotoculture.fr

**Fournials**  
MOTOCULTURE  
votre matériel de jardin

un spécialiste à votre écoute !

- NEUF & OCCASION
- ATELIER RÉPARATION
- PIÈCES DÉTACHÉES
- SAV
- DÉPANNAGE

POUR LE PARTICULIER ET LE PROFESSIONNEL

**Bascoul Horticulture**

Tel. 05 63 34 21 73  
Route de St Julien du Puy  
**81300 GRAULHET**  
www.bascoul-horticulture.com

Ouvert du Lundi au Samedi de 8h à 12h et de 14h à 18h30  
Le Dimanche de 8h à 12h



## Les assistantes maternelles



### Un mode de garde adapté

L'accueil au domicile de l' Assistante Maternelle agréée indépendante permet une prise en charge individuelle de l'enfant dans un contexte familial. Les Assistantes Maternelles peuvent participer aux temps d'animation proposés par le Relais Assistantes Maternelles (RAM) afin de faire découvrir aux enfants la vie en collectivité.

### Formation

Pour exercer à son domicile, l' Assistante Maternelle doit obtenir un agrément du service PMI du Conseil départemental et suivre une formation préalable de 60 heures qui sera complétée, dans les deux ans suivant le début de son activité, par un autre temps de formation de 60 heures.

### Statut

L' Assistante Maternelle agréée est indépendante, le parent devient employeur et doit s'acquitter de certaines formalités (déclaration PAJE, contrat de travail, etc.).

### La rémunération d'une Assistante Maternelle agréée

Si votre enfant est accueilli chez une Assistante Maternelle agréée, vous bénéficiez du Complément de libre choix de Mode de Garde (Cmg) versé par la Caisse d'Allocation familiale. Afin de bénéficier de cette aide, le salaire brut de l' Assistante Maternelle ne doit pas dépasser 47,65€ au 1<sup>er</sup> janvier 2014, par jour et par enfant gardé (*source : Guide prestations familiales CAF 2014*) Parfois, vous pouvez bénéficier d'aide de la part de votre employeur.

**L'Accueil individuel  
chez les Assistantes  
Maternelles agréées**

**Pour toute information  
complémentaire voir sur :**

**<http://enfance.ted.fr/>**

**FOURNITURES INDUSTRIELLES**  
17 Bld du Docteur PONTIER  
81300 Graulhet  
Téléphone : 05.63.34.49.90 - Fax : 05.63.34.60.10

<b>Mme Marie Hélène CECCATO</b>	<b>La Pommière — 81300 BUSQUE</b>	<b>07-86-90-11-76 OU 05-63-33-70-46</b>
<b>Mme Magali DOURSIN VALLIER</b>	<b>16 bis ch. des Tardives 81300 BUSQUE</b>	<b>05-63-83-01-49 OU 06-99-37-08-78</b>
<b>Mme Vanessa LAFONT</b>	<b>5 ch. des Condats - 81300 BUSQUE</b>	<b>06-88-39-94-43 ou 09-51-69-11-24</b>
<b>Mme Marie Christine VAREILLES</b>	<b>11 La Bourriette - 81300 BUSQUE</b>	<b>06-27-03-45-12</b>

# Quelques formalités administratives

## Etat civil de 2015



### Les naissances :

CALMES Adèle	6 mars 2015
KLEIN Nolan	27 novembre 2015
LAUTIER Noam	8 février 2015
MILHAUD Morgane	25 juin 2015



### Mariages

AGROS Claude et LAUTRIE Pascale le 24 nov. 2015  
GANCIAN Alain et GUIPAUD Sandrine le 8 aout 2015



### Les Décès :

ARNAL/VEYSSIERE Solange	15 décembre 2014
AURIOL veuve PELISSOU Denise	06 aout 2015
BERTHOUMIEU Roger	31 aout 2015
CAVALIE Ronan	9 juin 2015
LAMOTTE/LUCIENNE Madeleine	8 mai 2015
LANCIONE Yves	6 mars 2015
MAURIES Roger	21 mai 2015

### Inscription sur les listes électorales :

Vous êtes un nouveau résident ; vous êtes invité à vous faire inscrire sur la liste électorale **jusqu'au 31 décembre 2015.**

Vous êtes ressortissant de la communauté européenne ; vous êtes invité à vous faire inscrire sur les listes complémentaires pour les élections municipales et les élections au parlement européen jusqu'au 31 décembre 2015.

Permanence en Mairie le 31 décembre de 10h00 à 12h00.

La salle communale salle *Elie Vaissière* est mise à disposition des busquois et busquoises.

Vous souhaitez organiser une fête de famille, un anniversaire, un mariage..etc

Vous êtes membres d'une association, vous souhaitez organiser un regroupement, une réunion, un spectacle, une fête...

Renseignez vous au secrétariat de la mairie pour la location.

Vous pouvez nous joindre par

Téléphone au : 05 63 34 40 54

Ou par courriel à :

[communedebusque@wanadoo.fr](mailto:communedebusque@wanadoo.fr)

Site web : [www.busque.fr](http://www.busque.fr)

### Heures d'ouverture du Secrétariat de la Mairie

Le lundi, mardi, jeudi et vendredi de 9h à 12h et de 13h30 à 18h30—(sauf le vendredi 17h30).

Permanences de Mme le Maire :

Sur rendez-vous pendant les heures d'ouverture de la mairie.

Fermeture du secrétariat du 23 décembre 2015 au 4 janvier 2016

Permanences de Mme. le Maire :

les 28, 29 et 31 décembre 2015 de 10h à 12h



Mme le Maire et les  
membres du Conseil Municipal  
vous souhaitent à toutes et tous,  
d'excellentes fêtes de fin d'année.